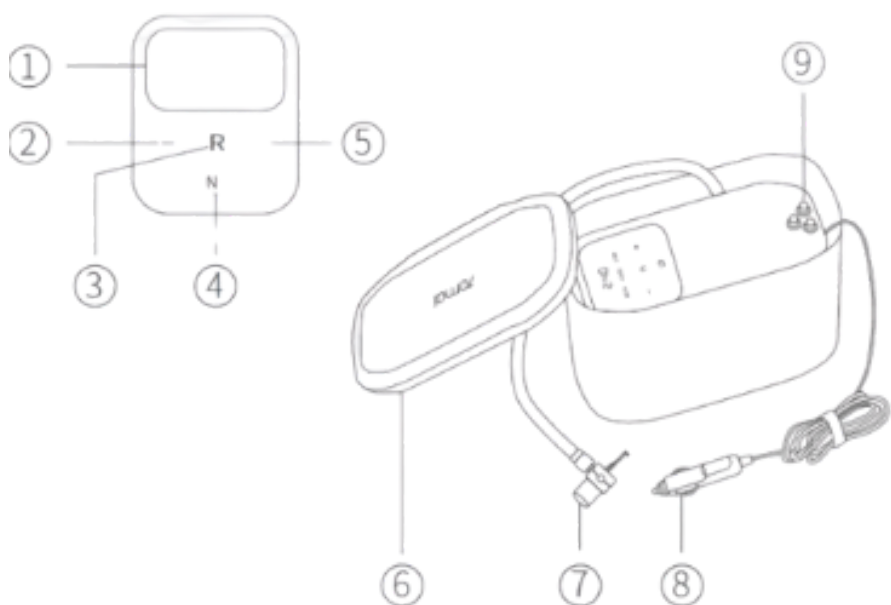


# 70mai

## Užívateľská príručka 70mai Vzduchový kompresor

Pred použitím produktu si prosím prečítajte tento návod na použitie a uschovajte si ho.

### 1. Predstavenie produktu



1. Monitor
2. Tlačidlo mínus
3. Tlačidlo R
4. Tlačidlo Štart
5. Tlačidlo plus
6. Kryt
7. Hlava trysky
8. Nabíjačka do auta
9. Výmenné trysky

### 2. Použitie zariadenia

#### 2.1. Zapnutie/Vypnutie zariadenia

Uvoľnite suchý zips okolo napájacieho kábla. Zasuňte nabíjačku do auta do zásuvky zapaľovača cigariet a potom naštartujte motor auta. Zariadenie sa automaticky zapne. Zariadenie sa tiež automaticky vypne, keď je odpojená autonabíjačka alebo keď po vypnutí motora prestane prijímať napájanie zo zásuvky zapaľovača cigariet

## 2.2. Pripojenie trysky čerpadla

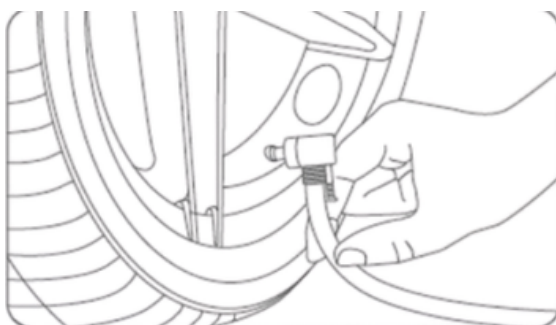
**A.** Pripojenie zariadenia k pneumatikám SUV automobilu, motocykla alebo inému typu pneumatík.

Pripojte hlavicu hustiacej trysky priamo k ventilu pneumatiky. Všimnite si akýkoľvek syčivý zvuk, ktorý naznačuje, že vzduch uniká do strany



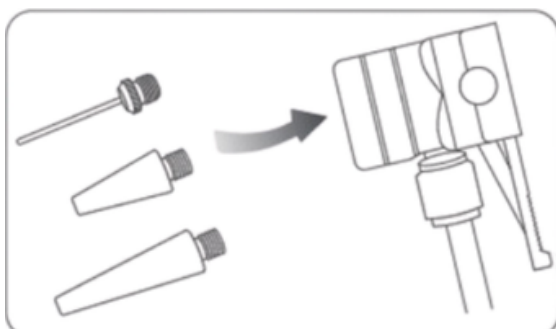
**POZOR!**

Metóda popísaná v predchádzajúcom bode neplatí, ak je pneumatika úplne prázdna. Potom zaistíte hlavu trysky čerpadla zatlačením rukoväte o 90 stupňov dovnútra. Vzduch by mal prestať unikať a tryska by mala byť bezpečne pripojená



**B.** Pripojenie zariadenia k raftu, nafukovacej hračke, vzduchovému matracu, lopte alebo iným podobným predmetom. Zariadenie je vybavené tromi rôznymi tryskami, ktoré je možné použiť s väčšinou nafukovacích predmetov.

Pripojte príslušnú trysku k hlave a zatlačte rukoväť o 90 stupňov dovnútra.

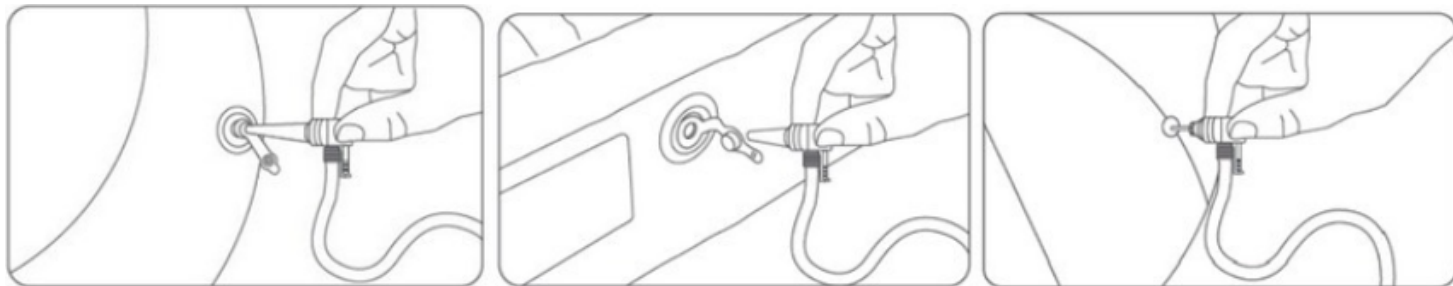


Pripojte trysku k nafukovaciemu predmetu, ako je znázornené na obrázkoch nižšie.

a) Dlhá tryska je vhodná pre plážové lopty, nafukovacie hračky a tiež na odstraňovanie a čistenie prachu.

b) Krátka tryska je vhodná pre nafukovacie matrace

**C.** Ihla je vhodná pre basketbalové, futbalové, volejbalové a ďalšie typy lôpt.



### 2.3. Detekcia tlaku

Akonáhle je hlavica trysky čerpadla pripojená k čerpanému objektu a zariadenie je zapnuté, tlakomer zobrazí aktuálny tlak v číselnej hodnote.



### 2.4. Nastavenie správneho tlaku

Pre nastavenie správneho tlaku v pneumatikách postupujte podľa týchto krokov. Po zapnutí zariadenia Stlačte tlačidlo „R“ pre prepnutie mernej jednotky medzi kPa, bar alebo psy. Stláčajte tlačidlo „+“ alebo „-“ pokiaľ číslice na displeji nezačnú blikať. Potom znovu stlačte tlačidlo „+“ alebo „-“ pre nastavenie požadovanej hodnoty tlaku.

Hneď ako číslice prestanú blikať, nastavenie tlaku je dokončené.

### 2.5 Trysky s pumpičkou čerpacou

Po pripojení hlavice s tryskou čerpadla a zapnutí zariadenia stlačte tlačidlo „Štart“ pre začnete s nafukovaním. Pokiaľ tlak v krátkom časovom úseku prudko vzrastie (80 psi za 3 sekundy), je prietok zablokovaný.

V takom prípade vypnite napájanie, odpojte hlavicu nafukovača a znovu ju pripojte. Hneď ako tlak vzduchu dosiahne prednastavené hodnoty, kompresor sa zastaví. To znamená, že nafukovanie je dokončené. Vyberte autonabíjačku zo zásuvky zapaľovača cigariet a zariadenie sa automaticky vypne.

Keď sa kompresor zastaví, údaj na tlakomere postupne klesne, než sa ustáli. To je normálne správanie zariadenia.

## 2.6. Kontrola tlaku

Z bezpečnostných dôvodov skontrolujte tlak v danom predmete/výrobku pred jeho použitím. nafúknuté. Týmto opatrením sa zabráni riziku zranenia osôb spôsobenému nadmerným nafúknutím predmetu výrobku.

Pneumatiky - Rozsah prevádzkového tlaku by mal byť vždy uvedený na vnútornej strane pneumatiky.

Bicykel alebo motocykel. Tlakomer v pneumatikách sa nachádza na dverách vodiča. Správny tlak v pneumatikách" závisí od zaťaženia vozidla. Ďalšie informácie o tlaku v pneumatikách nájdete v návode na obsluhu vozidla.

Miče - Prevádzkový tlak je uvedený v blízkosti otvoru pre nafukovanie futbalového, basketbalového, volejbalového alebo akéhokoľvek iného lopty.

**POZOR!**

1 kg/cm<sup>2</sup> 1 bar = 100 kPa = 14,5 psi

3. Pred použitím zariadenia si prosím pozorne prečítajte tieto pokyny a vždy ich dodržujte:

Zariadenie je chránené kovovým puzdrom. Za žiadnych okolností sa ho nepokúšajte z puzdra vybrať.

Pri hnutí dodržujte pokyny pre správny tlak. Neprefukujte žiadne súčasti, aby ste predišli vižnému poškodeniu produktu, vášho tela alebo iných osôb v bezprostrednom okolí.

Nenechávajte zariadenie v prevádzke bez vášho dohľadu. Vždy odpojte zariadenie od zdroja napájania potom ho ito. Nepoužívajte výrobok v blízkosti vybušných látok, ako je been zia NOHA Zariadenie je navrhnuté pre nepretržitú prevádzku. Pri vysokých okolitých teplotách však skratte dobu prevádzky, aby ste predišli poškodeniu zariadenia alebo skráteniu jeho životnosti.

Nemierte hubicu tryskou na seba ani na ostatných, pretože vzduch pod vysokým tlakom môže spôsobiť zranenie alebo iné poškodenie.

Nestútajte, nesadajte ani sa nedrepte na kovovom kryte zariadenia. Nepokladajte na výrobok žiadne ťažké predmetu. aby ste zabránili poškodeniu zariadenia. Neskladujte zadne iné predmety vo vnútri kovového krytu.

Pred používaním zariadenia odstráňte suchý zips a odmotajte napájací kábel, aby ste predišli možnému nebezpečenstvu spôsobenému prehriatím napájacieho kábla.

#### 4. Obsah balenia

70mai vzduchový kompresor x1

Manuál x 1

#### 5. Technické špecifikácie:

Názov produktu: Vzduchový kompresor 70mai

Názov modelu: Midrive TP01

Napájanie: DC 12V

Maximálny prevádzkový prúd: 10A

Maximálny tlak plynu: 7 barov (100 psi)

Rozmery: 235 x 110 x 172,9 mm

Skladovacia teplota: -30°C-80°C

Prevádzková teplota: -20°C-70°C

Servis: help@70mai.com

#### 6. Vyhlásenie o zhode CE

Výrobca 70 mai Co., Ltd. týmto vyhlasuje, že toto zariadenie splňuje príslušné Európske smernice a normy a ich zmeny. Úplné znenie prehlásenia EÚ o zhode je k dispozícii na stiahnutie na týchto webových stránkach: <http://help.70mai.asia/1193.html>

#### 7. Likvidácia zariadenia



Všetky výrobky označené zobrazeným symbolom (vľavo od tohto textu sú klasifikované ako elektrický a elektronický odpad (OEEZ) v súlade so smernicou 2012/19/EÚ. Preto musia byť likvidované v zariadeniach na recykláciu elektrického a elektronického odpadu. za žiadnych okolností by sa nemali likvidovať s domovým odpadom.